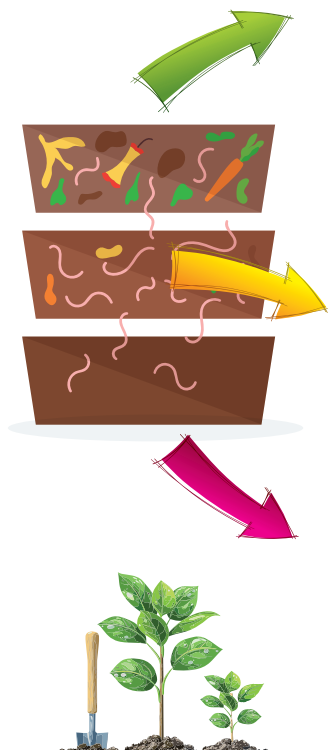


## L'UTILISATION DU COMPOST DÉPEND DE SA MATURITÉ DE 3 À 12 MOIS

Si vous attendez trop longtemps, le compost va se minéraliser et n'offrira plus d'intérêt pour les plantes et le sol.



### APRÈS 3 À 4 MOIS, LE PAILLIS

Il est utilisé en couche de quelques centimètres, à la surface du sol. Il permet de limiter l'évaporation, le développement des mauvaises herbes et apporte progressivement des éléments nutritifs aux plantes.

### APRÈS 6 À 8 MOIS, L'AMENDEMENT ORGANIQUE

Il a la consistance d'un terreau avec quelques éléments plus grossiers. Il est utilisé mélangé aux premiers centimètres du sol dans le jardin potager, les plates-bandes décorative ou pour réaliser des plantations d'arbres ou arbustes. Il permet de structurer et d'enrichir les sols.

### APRÈS 10 À 12 MOIS, LE REMPOTAGE

Il est utilisé, une fois tamisé, pour le repotage ou les semis en mélange avec au moins 50% de terre de jardin.

### Le compost : un petit écosystème au jardin

En utilisant du compost au jardin, nous rendons les matières organiques produites par le jardin ou par notre alimentation, à l'écosystème naturel. Ainsi l'écosystème retrouve un équilibre, avec une chaîne alimentaire cohérente : de l'herbe au lombric et aux oiseaux.

De plus, le compost lui-même accueille des milliers de micro-organismes, invertébrés et petits vertébrés, entretenant la richesse de la vie organique.

Service communication du Muretain Agglo 05.2024 - Ne pas jeter sur la voie publique

Ensemble, réduisons nos déchets

# Composter c'est facile ! Mode d'emploi



## POURQUOI COMPOSTER LES DÉCHETS VERTS DU JARDIN ET DE LA CUISINE ?

La poubelle contient au moins 30% de déchets organiques qui peuvent être détournés grâce à la pratique du compostage.

**Soit environ 450 kg/an/foyer** de matière organique pouvant produire près de **50 kg de compost**.

Le compost permet de limiter la quantité de déchets humides incinérés, de faire un jardin écologique sans engrais ni pesticide et de rendre au sol la matière organique empruntée.

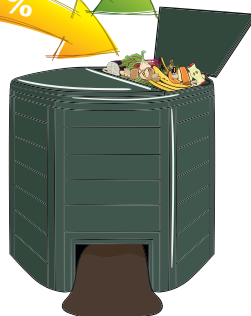
Avec le compost, c'est le jardin qui est nourri, pas la poubelle.

### QUELS SONT LES DÉCHETS À COMPOSTER ?

Diversifier les apports et éviter les couches épaisses d'un même produit.

Matières BRUNES  
40 %

Matières ORGANIQUES  
60 %



**Matières brunes 40%** (souvent sèches et dures)

- Bois de taille broyés
- Feuilles
- Papier journal
- Paille
- Fanés du potager
- Fleurs sèches
- Branchages
- Brindilles

**Matières vertes 60%** (souvent humides et molles)

- Épluchures fruits et légumes
- Reste de repas
- Marc de café, filtre à thé
- Compost jeune
- Fleurs fanées
- Tontes de gazon (en quantité limitée)

### À NE PAS COMPOSTER

Restes de viandes et de poissons, sable, graviers, cendres, couches-cu-lottes, métaux, plastique, excréments d'animaux familiers...

### LES GESTES À NE PLUS PRATIQUER

- Brûler les déchets verts
- Jeter les déchets organiques valorisables dans la poubelle
- Déposer des déchets de manière sauvage.



## PROBLÈMES ET SOLUTIONS

### Compost trop humide :

Le tas suinte, prend une consistance gluante et peut sentir mauvais. Fréquent si vous compostez essentiellement des déchets de cuisine et des tontes de pelouses.

#### Solution :

Découvrez le composteur en période ensoleillée ; veillez à introduire régulièrement des matières brunes et sèches pour l'aération (paille, brindille, broyat).

### Mauvaises odeurs :

Signe d'une mauvaise décomposition des déchets, elles peuvent être dues à un manque d'aération ou un excès de matières vertes.

#### Solution :

Si le tas est compact, sortez le compost, laissez sécher puis rechargez. Ajoutez régulièrement des matières brunes.

### Présence de moucheron :

Leurs larves vivent dans le compost et se nourrissent de matières azotées.

#### Solution :

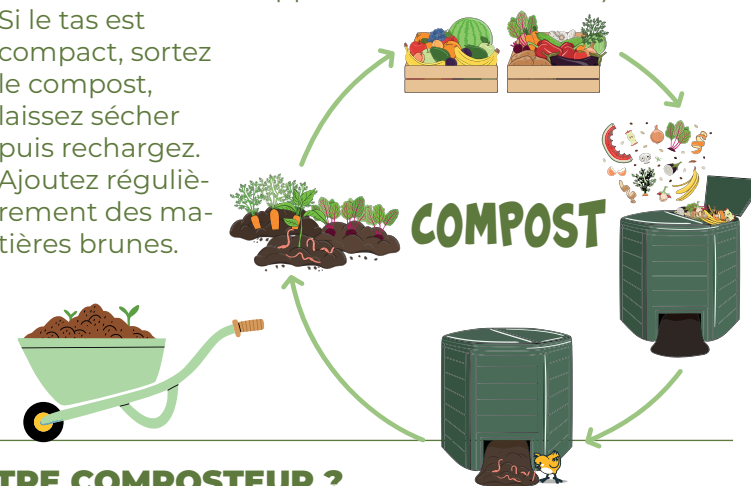
Bien mélanger les matières lors de chaque apport.

### Présence de rongeurs :

Signe d'un compost trop pailloux ou trop sec.

#### Solution :

Arrosez copieusement, introduisez des déchets humides (matières vertes)



## OÙ PLACER VOTRE COMPOSTEUR ?

- Dans un endroit ombragé, pas trop loin de la maison pour être accessible en hiver.
- Sur une surface plane, au contact de la terre.

### Aérer

Pour une bonne dégradation des matières, aérer régulièrement le tas à l'aide d'un outil de jardin ou d'un aérateur. Ce sont les êtres vivants qui font le compost, les micro-organismes travaillent mal dans un compost trop tassé. L'ajout de matières brunes permet la circulation de l'air.

### Mélanger

Bien composteur signifie bien mélanger les matières vertes et brunes. Il est indispensable de retourner le compost une à deux fois par an pour éviter toute mauvaise odeur, homogénéiser le tas, corriger les apports initiaux, rectifier l'humidité moyenne.

**Veiller à une humidité constante** (comme une éponge humide).