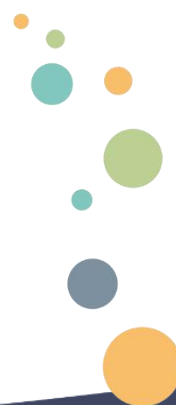


# PLAN LOCAL D'URBANISME PORTET SUR GARONNE

## Notice Eau Potable

# Sommaire

<b>1</b>	<b>TERRITOIRE DESSERVI .....</b>	<b>3</b>
<b>2</b>	<b>ORGANISATION DU SERVICE .....</b>	<b>5</b>
<b>3</b>	<b>SECTEUR RIVE GAUCHE .....</b>	<b>6</b>
3.1	L'UNITE DE TRAITEMENT DE ROQUES.....	6
3.2	LES RESERVOIRS DE STOCKAGE DE L'EAU POTABLE.....	7
3.3	LE RESEAU DE DISTRIBUTION D'EAU POTABLE .....	7
3.3.1	<i>Caractéristiques générales .....</i>	<i>7</i>
3.3.2	<i>Principes de fonctionnement.....</i>	<i>8</i>
3.4	LE RESEAU DE DISTRIBUTION D'EAU BRUTE .....	9
<b>4</b>	<b>GESTION DE L'EVOLUTION DES BESOINS.....</b>	<b>10</b>



# 1 TERRITOIRE DESSERVI

Depuis le 1<sup>er</sup> janvier 2017, le SIVOM SAG<sup>e</sup> (Saudrune Ariège Garonne), Syndicat Mixte à la carte issu de la fusion du SIVOM PAG, du SIALA et du SIVOM de la Saudrune, est compétent en matière d'eau potable sur 12 communes : Eaunes, Frouzins, Labarthe-sur-Lèze, Pins-Justaret, Pinsaguel, Portet-sur-Garonne, Roques, Roquettes, Saubens, Seysses, Le Vernet et Villate.

En 2018, Mauzac est la **13<sup>ème</sup> commune** à transférer au SIVOM SAG<sup>e</sup> la compétence eau potable, pour une partie de son territoire.

- La compétence eau potable sur ces communes comprend les missions suivantes :
  - La **production**, comprenant le captage d'eau brute et le traitement de potabilisation (pour les 12 premières communes citées ci-avant) ; production réalisée par les unités de traitement d'eau potable (UTEP) de Roques et de Pinsaguel,
  - Le **transport et stockage**, par les canalisations jusqu'aux réservoirs (enterrés ou semi-enterrés ou bien sur tour),
  - La **distribution**, depuis les ouvrages de stockage et/ou de transport, jusqu'aux usagers.

Les communes alimentées sont réparties sur les deux rives de la Garonne ce qui permet de distinguer les services communément nommés « Rive Droite » et « Rive Gauche », chacun alimentée par leur propre UTEP :

- **Rive Droite** : Eaunes, Labarthe sur Lèze, Pins Justaret, Pinsaguel, Roquettes, Saubens, Le Vernet et Villate, desservies par l'UTEP de Jordans (Pinsaguel),
- **Rive Gauche** : Frouzins, **Portet-sur-Garonne**, Roques et Seysses, desservies par l'UTEP de Roques,
- **Le bourg de Mauzac** est un secteur à part.

Des **achats d'eau** complémentaires sont réalisés par le SIVOM SAG<sup>e</sup> :

- A Réseau 31 (UTEP de **Périphérie Sud Est - PSE**) pour compléter ses besoins sur la Rive Droite,
- A la ville de Muret dont le réseau de distribution dessert historiquement la commune d'Eaunes,
- A la ville de Noé pour le bourg de Mauzac, par l'intermédiaire du réservoir enterré de Montaut. A noter que l'autre partie de la commune de Mauzac (coteaux) est desservie et gérée par le SMDEA 09.

Des **ventes d'eau** sont réalisées par le SIVOM SAG<sup>e</sup> :

- Au SICOVAL pour la commune de Clermont le Fort et une partie de Lacroix Falgarde,
- A Toulouse Métropole, pour les communes de Villeneuve Tolosane et Cugnaux,
- A la ville de Muret, pour quelques abonnés alimentés historiquement par le réseau de distribution du SIVOM Plaine Ariège Garonne (PAG).





## 2 ORGANISATION DU SERVICE

Le service d'eau potable est exploité en régie par la Société Publique Locale (SPL) « Les Eaux du SAG<sup>e</sup> », qui a été créée au 1<sup>er</sup> janvier 2019, suite à la demande de la Direction Générale des Finances Publiques au SIVOM SAG<sup>e</sup> de se conformer à la réglementation comptable régissant les services industriels et commerciaux.

Cette nouvelle structure émanant du SIVOM SAG<sup>e</sup> réalise le fonctionnement courant lié à la gestion des compétences que le SIVOM SAG<sup>e</sup> possède. L'entité « SIVOM SAG<sup>e</sup> », quant à elle, gère la partie « investissement structurant » de la compétence.

Le service d'eau potable comporte :

- Le **service gestion des usagers**, qui regroupe une vingtaine de personnels, intervenant pour la facturation, le traitement des demandes usagers, la relève des compteurs, les demandes de branchements, et qui est relayé, sur tout le territoire, par les pôles de proximité, tel que suit :
  - **Pôle Saurune** au Centre administratif à **Roques**, pôle de proximité, des habitants de Frouzins, **Portet-sur-Garonne**, Roques et Seysses.
  - **Pôle Ariège à Pins-Justaret**, pôle de proximité des habitants de Eaunes, Pinsaguel, Pins-Justaret, Roquettes, Saubens et Villate.
  - **Pôle Lèze à Labarthe sur Lèze**, pôle de proximité des habitants de Labarthe sur Lèze et le Vernet.
  - **Pôle Louge à Noé**, pôle de proximité des usagers de la commune de Mauzac.
- Le **service exploitation** basé :
  - Au Pôle Ariège pour l'exploitation des réseaux d'eau potable de l'ensemble du territoire **Portet sur Garonne** hors Mauzac, comprenant 11 agents,
  - Au pôle Louge pour l'exploitation des réseaux d'eau potable de Mauzac, comprenant 2 agents,
  - A l'usine de Roques pour l'exploitation des unités de production et des réservoirs de l'ensemble du territoire, comprenant 4 agents.
- Les **équipes d'astreinte** pouvant intervenir 24h/24 pour assurer la continuité du service, sur le réseau, les châteaux/réservoirs d'eau et sur les UTEP.
- Les **services supports**, représentés par une quarantaine de personnels intervenant sur la Gestion Patrimoniale, le Développement Territorial et l'Evaluation des Politiques Publiques (prospective, programmation des travaux d'investissement, études/diagnostics divers, AMO et MOE, contrôle Qualité, management Hygiène, Sécurité et Environnement, ...), les Systèmes d'Information, ainsi que les services d'Administration Générale, Commande Publique, Comptabilité et Finances.

Le SIVOM SAG<sup>e</sup> dispose d'une Commission Consultative des Services Publics Locaux (CCSPL).

Le SIVOM SAG<sup>e</sup> finalise l'élaboration d'un Règlement de Service de l'Eau, sur la base des règlements des précédents syndicats qui ont fusionné.



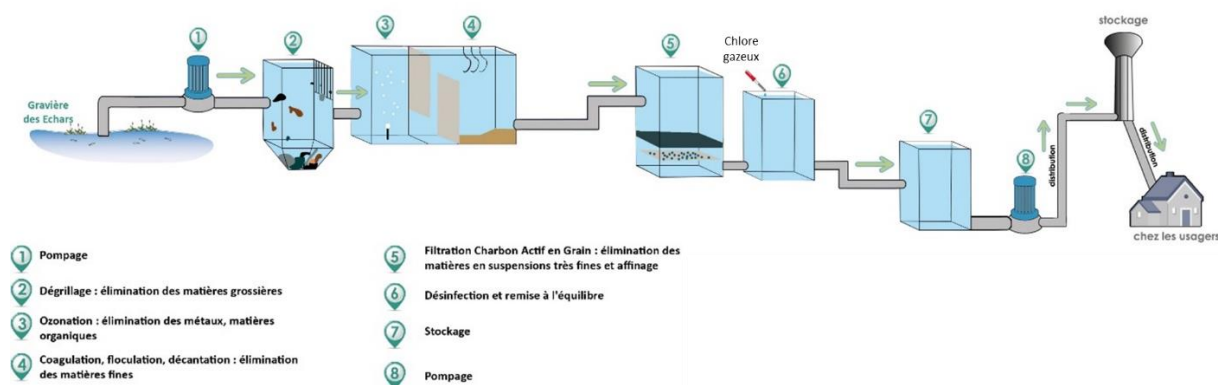
## 3 SECTEUR RIVE GAUCHE

### 3.1 L'UNITÉ DE TRAITEMENT DE ROQUES

Mise en service en 1988, puis agrandie et modernisée en 2006, l'unité de traitement de Roques a une capacité de production de 1 500 m<sup>3</sup>/heure, soit 30 000 m<sup>3</sup>/jour. Elle dessert en eau potable les communes de Frouzins, Seysses, Roques, Portet-sur-Garonne, ainsi que Villeneuve-Tolosane et Cugnaux au sein de Toulouse Métropole. L'eau brute utilisée pour la production provient de la gravière des Echars, elle-même alimentée principalement par le canal de Saint Martory via le canal Cottes Goubard.



Le synoptique de la filière de traitement se présente comme suit :



L'unité de traitement refoule l'eau traitée vers les châteaux d'eau de Seysses, Roques et Villeneuve Tolosane (vente d'eau).




L'année 2020 marque l'arrêt de l'étape de filtration membranaire, arrivée en fin de vie après 14 ans de fonctionnement. Cette étape a été remplacée en 2022 par une désinfection aux rayons ultraviolets, bien adaptée aux performances de l'UTEP et moins consommatrice d'énergie, de réactifs et d'eau de lavage.

Les eaux sales issues du process sont collectées et renvoyées au milieu naturel pour les plus claires. Les eaux chargées sont traitées avant rejet. Les matières issues du traitement sont épaissies puis déshydratées par centrifugation pour aboutir à des terres stockables en benne. Ces terres sont finalement envoyées en unité de compostage pour valorisation agricole.

Dans le cadre de la protection de la ressource, les périmètres de protection de la gravière des Echars ont été mis en place et sont régis suivant les prescriptions de l'arrêté du 18 octobre 2001.

### 3.2 LES RESERVOIRS DE STOCKAGE DE L'EAU POTABLE

En complément des stockages d'eau traitée présents sur les UTEP, le SIVOM SAG<sup>e</sup> possède 13 ouvrages de stockage de l'eau distribuée (Châteaux d'eau et réservoirs semi-enterrés), représentant un **volume total de 14 250 m<sup>3</sup>** :

Commune	Type	Volume (m <sup>3</sup> )	Spécificités	Illustration
<b>RIVE GAUCHE : 9 800 m<sup>3</sup></b>				
Seysses	Château d'eau	1 000		
Roques	Château d'eau	1 000	Dessert les réservoirs de Portet-sur-Garonne sur Garonne	
	Bâches sur UTEP	6 600		
<a href="#"><u>Portet-sur-Garonne</u></a>	Château d'eau	700	Alimentés en direct depuis Roques	
<a href="#"><u>Portet-sur-Garonne</u></a>	Bâche semi-enterrée	500		

### 3.3 LE RESEAU DE DISTRIBUTION D'EAU POTABLE

#### 3.3.1 Caractéristiques générales

Le réseau de distribution du Secteur Rive Gauche est constitué de 254 kilomètres de réseau et 11 453 branchements, représentant environ 68 kilomètres supplémentaires.

Equipements de réseau : 466 poteaux incendie, 1 bornes de puisage, 6 aires d'aspiration, 303 vidanges, 4 purges, 58 ventouses.

Globalement sur le secteur, plus de la moitié des réseaux est en fonte (62%), l'autre en matériaux plastiques (PVC, PEHD). La répartition n'est pas homogène suivant les communes.

**Pour la commune de Portet sur Garonne, les données sont :**

- **Linéaire de réseau :** **84 km dont 70% en fonte**
- **Nombre de branchement :** **4 214 u**
- **Linéaire de branchement :** **26 km**

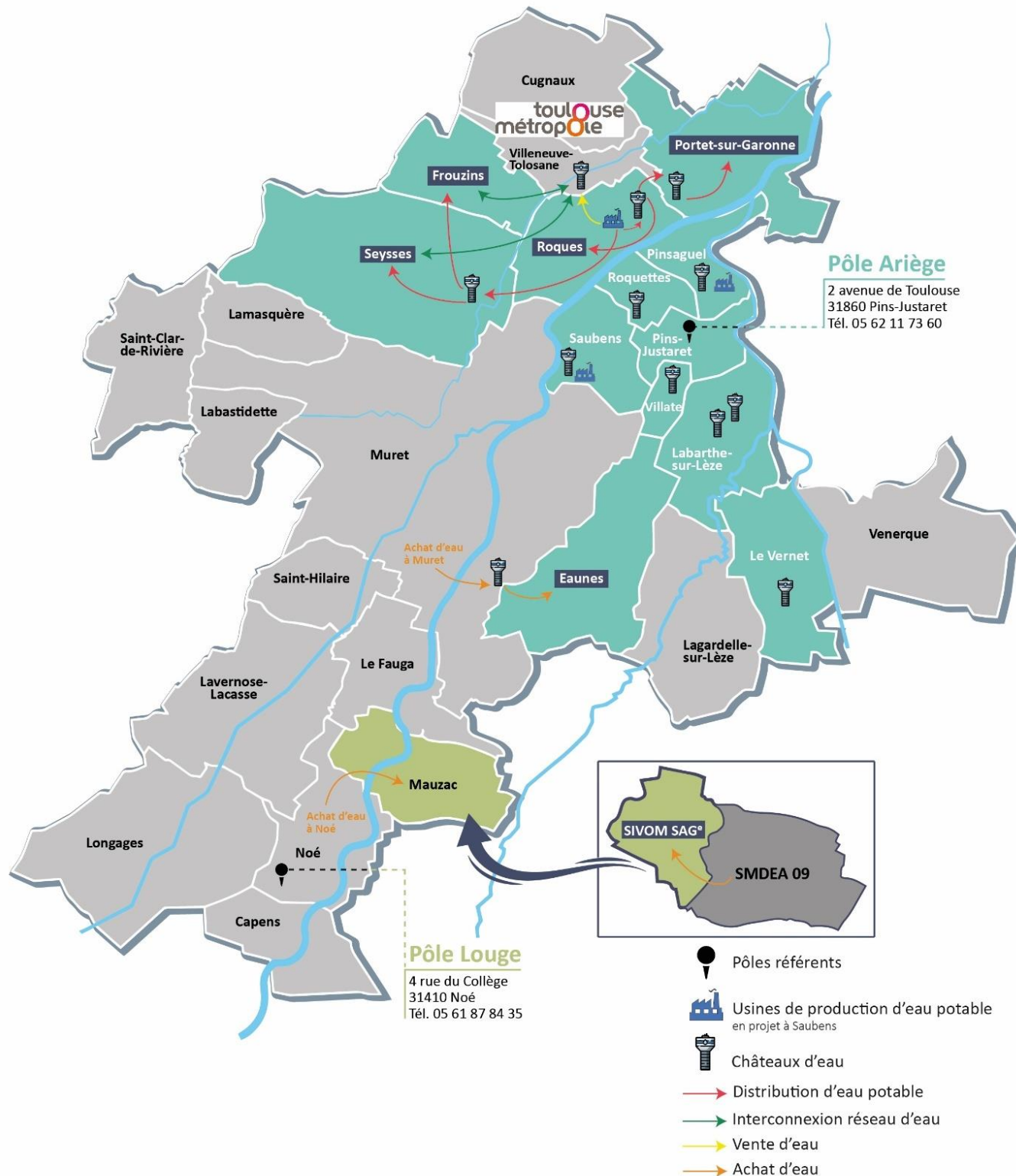


- **Nombre de poteaux incendie :**

**190 u**

### 3.3.2 Principes de fonctionnement

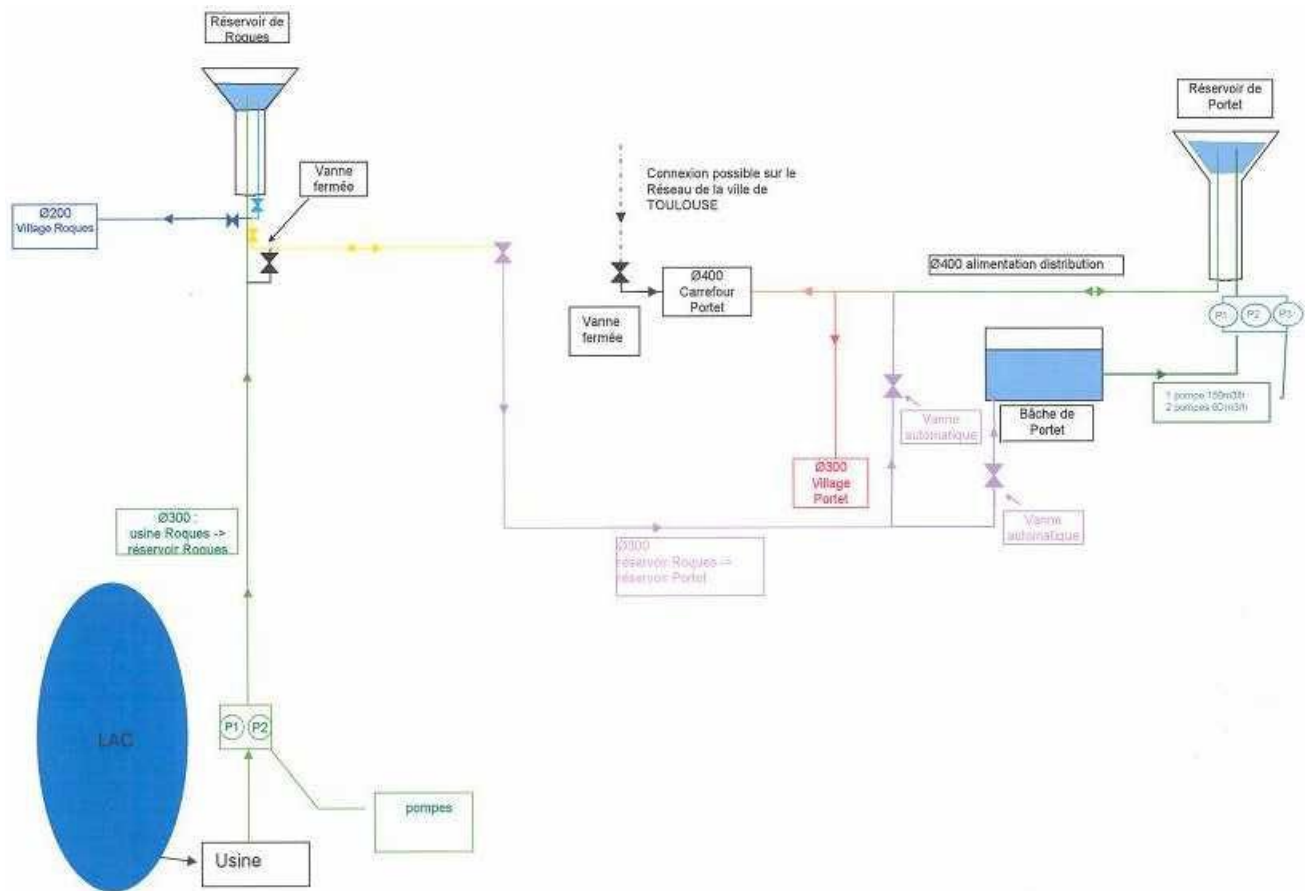
Le fonctionnement du réseau de distribution d'eau potable est schématisé page suivante :



*Schéma de fonctionnement de la distribution sur le territoire du SIVOM SAG*



**Concernant la commune de Portet sur Garonne, le schéma synoptique de fonctionnement est le suivant :**



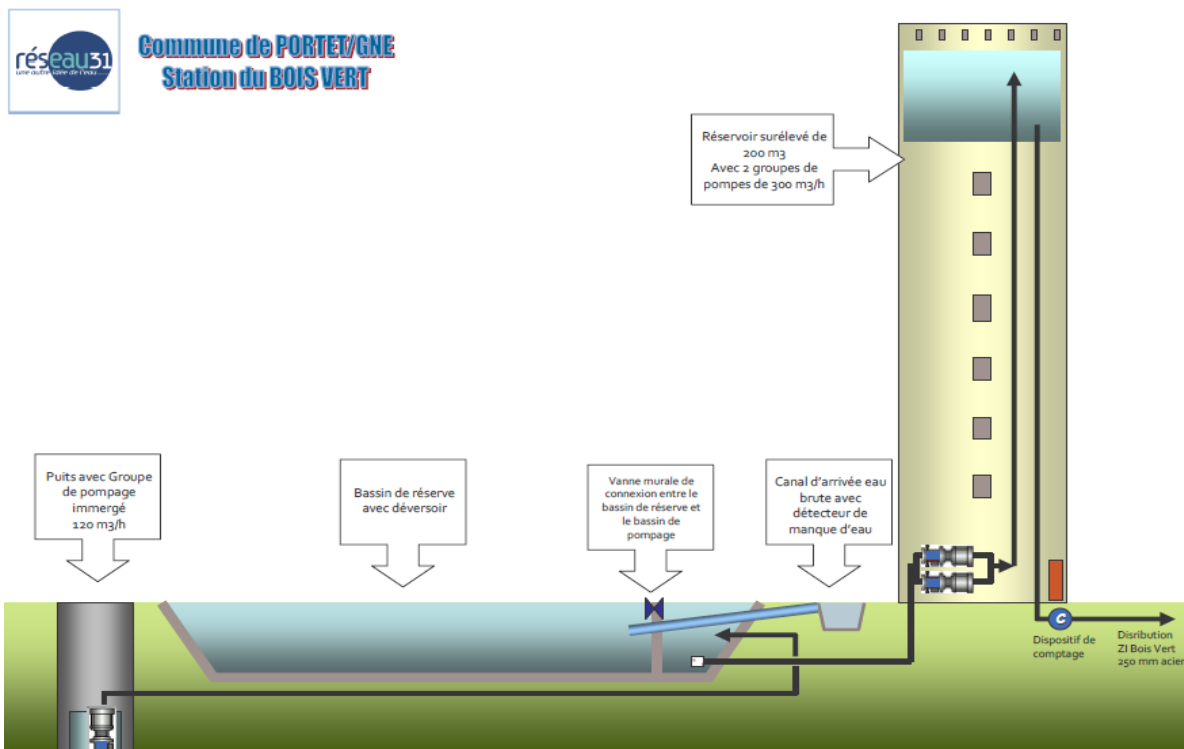
### 3.4 LE RESEAU DE DISTRIBUTION D'EAU BRUTE

*Particularité à Portet sur Garonne, la zone industrielle du Bois Vert dispose d'une unité de production d'eau brute et d'un réseau en acier de 2,5 km qui dessert cette zone en eau brute afin d'alimenter d'une part diverses entreprises ayant une activité nécessitant de l'eau non traitée, et d'autre part d'en assurer la défense incendie (12 PI).*

***L'unité de production est constituée :***

- D'une prise d'eau sur le canal de Cottés Goubard (système du Canal de St Martory) pour un débit estimé à 35 m<sup>3</sup>/h,
- D'un puits de secours équipé d'un pompage de 120 m<sup>3</sup>/h,
- D'un bassin de 4 000 m<sup>3</sup>,
- D'un château d'eau de 600 m<sup>3</sup> alimenté depuis le bassin par deux pompes de 300 m<sup>3</sup>/h à 43 mCE.

***Ce dispositif est exploité par Réseau 31.***



## 4 GESTION DE L'EVOLUTION DES BESOINS

Actuellement, *sur la commune de Portet sur Garonne*, la capacité et la structure de distribution du réseau est suffisante, toutefois des renforcements et des extensions de réseau seront nécessaires pour satisfaire aux besoins futurs, que ce soit pour l'alimentation en eau potable des habitations ou pour les besoins de la défense incendie. Ces renforcements et extensions dépendront totalement des projets envisagés et ne pourront donc être étudiés qu'après leur présentation.