

Fiche

Paysage et patrimoine



Enjeux du développement durable

Préserver et valoriser le paysage et le patrimoine bâti

Favoriser un développement architectural de qualité

Améliorer les conditions de vie et créer des espaces agréables à vivre pour tous

Valoriser l'offre touristique

Les questions à se poser :

- Sur quels éléments physiques et symboliques de l'espace non bâti se fonde l'identité locale ?
- Le territoire communal présente-t-il une valeur particulière au sein du grand paysage ?
- Quel est le patrimoine paysager et architectural remarquable et ses tendances d'évolution ?
- Le patrimoine paysager et architectural est-il connu des Portésiens ?
- Quelles sont les pressions sur la qualité des paysages (points noirs paysagers, activités humaines...)?
- Quelles sont les actions de protection, de requalification et valorisation engagées sur le territoire ?

Paysage

Une commune implantée dans la plaine de la Garonne autour de la Route d'Espagne, axe de communication majeur

- Une topographie peu marquée, favorable au développement des réseaux de transport et d'électricité, implantés sous forme de linéaires parallèles, créant des paysages en « lanières ».
- Une mosaïque paysagère peu homogène, où la dualité urbain / rural est très marquée.

« Une commune partagée en deux »

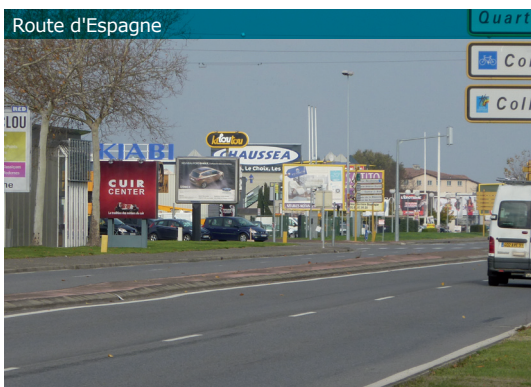
Un paysage défini par plusieurs grandes unités délimitées par des axes naturels ou artificiels

- A l'Ouest de la RD 120, dans la basse plaine de la Garonne

Paysage industriel et commercial d'entrée de ville hétérogène et peu qualitatif

Cette urbanisation a fortement modifié les paysages en créant un écran continu refermant les perceptions lointaines à partir des voies de circulation. Les zones d'habitat pavillonnaire et d'habitat collectif (Récébédou, Tardines, Palanques, Portésienne) s'égrainent également le long de ces principaux axes de communication, dans un continuum bâti au sein duquel les entrées de ville sont peu perceptibles.

« Un paysage d'entrée de ville dégradé. Un bout de France moche
Avant de venir y travailler, je ne savais pas qu'il existait un village à Portet, pour moi ce n'était qu'un centre commercial
Une publicité agressive visuellement »



« Le paysage dégradé lié au centre commercial et ses abords est plus particulièrement pointé par les participants du fait :
- De la mauvaise qualité des bâtiments et des aménagements,
- Du manque de verdure sur la rive gauche,
- D'un affichage publicitaire et commercial réglementé comme sauvage, agressif, excessif et peu esthétique,
- De la mauvaise qualité et des abords de voiries (parcelles en friches, manque de verdure, déchets, publicités...) »

Paysage industriel lié à l'activité d'extraction des granulats en rive gauche

Profitant des ressources amenées par le fleuve, cette ancienne activité a modifié le paysage et les écosystèmes de façon irréversible. Ces espaces aujourd'hui partiellement en friches, comblés ou en eau, créent un paysage peu valorisant et dégradé. Quelques secteurs d'habitat pavillonnaire sont également présents le long de la route de Francazal. La recolonisation par une végétation semi-aquatique et la présence de quelques boisements présentent toutefois un intérêt paysager et écologique à préserver et à valoriser.

Anciennes gravières en friche



Les espaces agricoles en mutation de Ferrié Palarin

Compris entre la RD 120 et l'A64, cet espace encore partiellement cultivé propose un paysage d'apparence rurale et très ouvert. Les haies et alignements de platanes le long des axes routiers secondaires viennent ponctuer et animer ce paysage agricole. L'urbanisation et les axes de communication (voie ferrée, RD 120) qui s'intensifient viennent toutefois peu à peu refermer cette perception paysagère et ces visions lointaines. Le paysage est également très impacté par la présence de très nombreuses lignes à haute tension.

Ferrié - Palarin



- A l'Ouest de la RD 120, sur la basse terrasse de la Garonne

Paysage lié à l'aérodrome militaire Toulouse – Francazal

Cet espace très ouvert, mais entièrement clôturé prend place le long de la RD 15. Exclusivement dédié à l'activité aéronautique (piste d'atterrissage, entrepôts, vastes pelouses...), cet espace vient marquer le paysage communal en limite Ouest de la Ville.

Aérodrome Francazal



Des unités paysagères à l'Ouest peu valorisantes pour Portet-sur-Garonne et en opposition forte avec l'Est de la commune offrant des sites naturels et un bâti de grande qualité dans le centre ancien.

- A l'Est de la RD 120, dans la basse plaine de la Garonne

Le centre ancien



Le noyau villageois

Tourné vers le fleuve, il représente un bel exemple de village garonnais. La place du village, la halle, le mail de platanes, les ruelles du centre ancien... forment un ensemble de qualité.

Bâti pavillonnaire standardisé



Les quartiers pavillonnaires

Un développement de l'urbain plus récent sous forme d'habitats individuels ou groupés offrent l'image d'un bâti souvent standardisé, peu structuré. Ces formes s'accompagnent d'une forte consommation d'espace et d'une multiplication de voiries, parfois mal raccordées au maillage existant.

Coteaux d'Ariège et de Garonne



Les coteaux de l'Ariège et de la Garonne

Ces terrasses de la Garonne et de l'Ariège forment une vaste étendue au relief peu accentué entaillé par de petites vallées où l'agriculture domine.

Le fleuve et ses abords

Ce secteur de la confluence entre Ariège et Garonne constitue un paysage majeur identitaire et d'une grande qualité. L'aspect sauvage et naturel du fleuve et de sa ripisylve contraste avec la forte densité du bâti. Les aménagements de qualité proposés le long du fleuve (Ramiers et Parc du Confluent) constituent d'agréables espaces pour les Portésiens. Le faible relief et les caractéristiques des sols, favorables à l'installation d'une agriculture intensive, ont laissé peu de place aux zones boisées en dehors des bords de cours d'eau (ripisylves). Ce territoire naturel et « sauvage » conserve, malgré les pressions urbaines, des caractéristiques paysagères et écologiques particulièrement notables.

Berge Garonne Ramiers



« Pour les participants, les aménagements de qualité sont pointés, même si certains mériteraient d'être améliorés et mieux valorisés (accessibilité, entretien paysager)

Des espaces de qualité en bord de Garonne

Notre village n'est pas le plus beau

Un village magnifique vu du ciel, mais défiguré par les enseignes et zones commerciales depuis la terre



Des menaces qui pèsent sur le paysage

- Le développement urbain qui fragmente l'espace : le maillage routier et ferroviaire participe au morçèlement et au cloisonnement des paysages.
- La pression de l'urbanisation qui provoque une forte concurrence entre projets urbains et activités agricoles : la spéculation foncière conduit à une augmentation des surfaces agricoles en friches et à une fermeture des paysages autrefois ouverts et entretenus par les agriculteurs.

Des actions engagées par la collectivité pour préserver le patrimoine paysager et bâti

- Une politique d'acquisition foncière (Château du Bois Vert, la propriété Ficat, le Prieuré...),
- Un règlement de publicité et des outils pour lutter contre la publicité sauvage (agents assermentés et contrôles réguliers sur le territoire) : un règlement facilement applicable aux nouvelles enseignes et publicités mais plus difficile à mettre en place sur les dispositifs existants, où les délais liés à la mise en conformité sont souvent trop long,
- Des aménagements de qualité en bords de Garonne : promenade, cheminements, mobilier urbain, plantations...
- L'aménagement d'espaces verts paysagers dans les quartiers (Récébédou, Tardines...),
- Des actions de mise en valeur et d'embellissement des espaces publics par le fleurissement dans chaque quartier (devant les écoles ou sur le domaine public notamment).


Autres points noirs paysagers identifiés par les participants :

- Publicité réglementée excessive et publicité sauvage,
- Tags,
- Station d'épuration en bord de Garonne,
- Transformateurs électriques,
- Abords de voiries délaissés et peu entretenus,
- Espaces en friches,
- Lignes haute tension et petites lignes électriques non enterrées.



Portail de l'église



Pyramide



Patrimoine historique et bâti

Trois monuments inscrits à l'inventaire des monuments historiques associés à des périmètres de protection de 500 mètres

- Le portail de l'église,
- La pyramide marquant la limite entre la Guyenne et le Languedoc,
- Les façades et toitures du château de la Creuse.

Château de la Creuse



Un patrimoine historique identitaire pas toujours connu qui mérite d'être valorisé

- Le vieux village et la promenade du Baron Ritay,
- Le chemin de halage,
- Le musée de la Mémoire (Récébédou),
- Les activités en bord de fleuve : bac
- Les anciennes gravières
- ...

Allées du Baron ritay



Musée de la Mémoire



Halle



« Les informations sur le patrimoine bâti et historique de la commune semblent toutefois difficilement accessibles pour les Portésiens. »

Un patrimoine bâti remarquable peu connu, pas toujours mis en valeur et non protégé

- Patrimoine bâti lié à l'activité agricole : halles, ferme de la Bouchonnade dans le Parc du Confluent, ancien Prieuré, ancien corps de ferme à Ferrié Palarin...
- Patrimoine bâti lié au centre ancien : Centre d'Animation Culturelle (ancien presbytère) et son parc, fort du vieux Portet, Château Ficat et son parc arboré...
- ...

« Agréablement surprise de découvrir de nouveaux sites à Portet-sur-Garonne »

Animation d'une journée dédiée à la découverte de la ville et de la richesse de son patrimoine proposée à tous les nouveaux arrivants.

Des sites archéologiques peu connus et peu mis en valeur

- En bord de Garonne dans le Parc du Confluent, un site d'occupation à l'âge de bronze,
- Sur les coteaux, un site d'occupation du paléolithique.

Synthèse

Atouts

Faiblesses

Paysage

Des ambiances paysagères variées.

Un patrimoine naturel riche contribuant à la qualité paysagère et un patrimoine bâti de qualité en centre-ville.

Un règlement local de publicité et des actions pour valoriser le paysage qui se généralisent dans les quartiers.

Des unités paysagères à l'Ouest en opposition forte avec les sites naturels en bord de Garonne à l'Est et la qualité paysagère du centre ancien.

Un noyau villageois de qualité.

Des paysages identitaires bien préservés et de grande qualité en bord de Garonne (notamment le parc du Confluent).

Une mosaïque paysagère peu homogène marquée par la dualité urbain / rural.

Un paysage en lanières structuré et fragmenté par les grands axes de communication et la Garonne.

Des caractéristiques physiques et anthropiques peu favorables à l'émergence d'une identité paysagère.

Un développement rapide de l'urbanisation le long des axes de communication peu favorable à l'identité paysagère de la commune. Ce développement participe à la perte de repères et tend à refermer les perceptions paysagères et les visions lointaines.

Un paysage industriel et d'entrée de ville peu qualitatif et dégradé.

Une publicité trop importante et agressive.

Une ancienne activité d'extraction de granulats qui a fortement modifié les paysages.

Des espaces agricoles en mutation sur le site de Ferrié Palarin, soumis à de fortes pressions urbaines.

Des quartiers pavillonnaires standardisés en rupture avec les trames urbaines du centre ancien.

Patrimoine historique bâti

Des Monuments Historiques bien protégés.

Un patrimoine historique et bâti riche et identitaire lié à l'activité agricole autour du centre-ancien et lié aux activités passées le long du fleuve.

Un patrimoine historique et bâti peu connu des Portésiens, pas toujours mis en valeur et peu protégé.

« Premières orientations stratégiques dégagées par les participants aux ateliers de concertation durant la phase Diagnostic :

Préserver les ruptures de pentes de toute urbanisation.

Préserver les perceptions visuelles / points de vues vers la basse terrasse et les coteaux.

Valoriser les éléments forts du paysage.

Améliorer l'aménagement du Parc du Confluent.

Valoriser le patrimoine bâti local et améliorer l'information sur le patrimoine historique et bâti.

Renforcer les actions pour lutter contre la publicité sauvage.

S'appuyer sur le PLU pour renforcer la qualité paysagère et préserver le patrimoine bâti remarquable.

Profiter de l'arrivée du TCSP sur la RD 120 pour améliorer la qualité paysagère des entrées de ville.



Pour en savoir plus...

- www.confluences-garonne-ariege.org
- www.eptb-garonne.fr
- www.culturecommunication.gouv.fr/Regions/Drac-Midi-Pyrenees

